



Podróże Polaków w pierwszych trzech kwartałach 2009 roku

I. Uczestnictwo Polaków w wyjazdach turystycznych

W pierwszych trzech kwartałach 2009 roku* poziom uczestnictwa Polaków w wieku 15 i więcej lat w krajowych wyjazdach (podróżach) długookresowych (na co najmniej 5 dni) był wyższy w czerwcu i sierpniu, podobny – w kwietniu w porównaniu z analogicznymi miesiącami 2008 roku. W pozostałych miesiącach uczestnictwo w wyjazdach na 5 i więcej dni było niższe. Poziom uczestnictwa w krajowych podróżach krótkookresowych (obejmujących 2-4 dni) był wyższy w styczniu, podobny – w kwietniu. W rezultacie w styczniu i sierpniu uczestnictwo w wyjazdach krajowych ogółem było wyższe niż w odpowiednich miesiącach 2008 roku, w kwietniu i czerwcu – podobne.

W pierwszych trzech kwartałach 2009 roku poziom uczestnictwa Polaków w zagranicznych wyjazdach długookresowych był wyższy w marcu i sierpniu, podobny w kwietniu; w zagranicznych wyjazdach krótkookresowych wyższy był w czerwcu i sierpniu, podobny w kwietniu, maju i lipcu. W rezultacie uczestnictwo w wyjazdach zagranicznych ogółem było wyższe w sierpniu, podobne w marcu i kwietniu.

W pierwszych dziewięciu miesiącach 2009 roku uczestnictwo Polaków w wyjazdach turystycznych ogółem było wyższe w czerwcu i sierpniu w porównaniu z analogicznymi miesiącami poprzedniego roku. W pozostałych miesiącach było niższe lub podobne.

* Przedstawione dane zostały opracowane na podstawie cyklu badań ankietowych. Badania realizowane są co miesiąc na próbie liczącej co najmniej tysiąc osób i dotyczą podróży Polaków w ciągu trzech miesięcy poprzedzających badanie. Tak więc analizę wyjazdów w styczniu przeprowadzono na podstawie próby obejmującej 3007 osób, wyjazdów w lutym na podstawie próby liczącej 3004 osoby, w marcu – 3009 osób, w kwietniu – 3005 osób, w maju – 3010 osób, w czerwcu i lipcu – 3007 osób. Dane dotyczące sierpnia i września zostały opracowane na podstawie niepełnego cyklu badań. Analizy wyjazdów w sierpniu przeprowadzono na podstawie próby obejmującej 2002 osoby, we wrześniu – obejmującej 1000 osób. Dane dotyczące okresu sierpień-wrzesień należy traktować jako wstępne; ostateczne dane zostaną przedstawione w następnych informacjach z badań.

Tab. 1. Uczestnictwo Polaków w krajowych wyjazdach długookresowych (% populacji w wieku 15 i więcej lat)

	2008	2009
Styczeń	2,3	2,1
Luty	2,5	1,6
Marzec	1,9	1,5
Kwiecień	1,3	1,4
Maj	2,3	1,9
Czerwiec	2,6	2,9
Lipiec	9,1	8,0
Sierpień	8,8	11,2
Wrzesień	2,6	2,5

Uwaga: uczestnictwo w wyjazdach (podróżach) turystycznych odnosi się do osób, które co najmniej raz wzięły udział w danego rodzaju wyjeździe (podróży); część osób uczestniczyła w więcej niż jednym rodzaju podróży.

Źródło: badania Instytutu Turystyki.

Tab. 2. Liczba Polaków w wieku 15 i więcej lat biorących udział w krajowych wyjazdach długookresowych (w mln)

	2008	2009	Zmiana 09/08
Styczeń	0,7	0,65	-7%
Luty	0,8	0,5	-38%
Marzec	0,6	0,45	-25%
Kwiecień	0,45	0,45	0%
Maj	0,75	0,6	-20%
Czerwiec	0,8	0,95	19%
Lipiec	2,95	2,6	-12%
Sierpień	2,8	3,6	29%
Wrzesień	0,85	0,8	-6%

Źródło: badania Instytutu Turystyki.

Tab. 3. Uczestnictwo Polaków w krajowych wyjazdach krótkookresowych (% populacji w wieku 15 i więcej lat)

	2008	2009
Styczeń	2,7	3,1
Luty	3,2	2,9
Marzec	4,5	2,9
Kwiecień	3,6	3,5
Maj	5,4	4,0
Czerwiec	3,8	3,5
Lipiec	5,1	4,8
Sierpień	6,0	4,4
Wrzesień	3,5	2,6

Źródło: badania Instytutu Turystyki.

Tab. 4. Liczba Polaków w wieku 15 i więcej lat biorących udział w krajowych wyjazdach krótkookresowych (w mln)

	2008	2009	Zmiana 09/08
Styczeń	0,85	1,0	18%
Luty	1,0	0,95	-5%
Marzec	1,45	0,95	-34%
Kwiecień	1,15	1,15	0%
Maj	1,75	1,3	-26%
Czerwiec	1,25	1,15	-8%
Lipiec	1,65	1,55	-6%
Sierpień	1,9	1,4	-26%
Wrzesień	1,15	0,85	-26%

Źródło: badania Instytutu Turystyki.

Tab. 6. Liczba Polaków w wieku 15 i więcej lat biorących udział w wyjazdach krajowych ogółem (w mln)

	2008	2009	Zmiana 09/08
Styczeń	1,55	1,65	6%
Luty	1,75	1,4	-20%
Marzec	2,0	1,4	-30%
Kwiecień	1,55	1,55	0%
Maj	2,4	1,9	-21%
Czerwiec	2,0	2,0	0%
Lipiec	4,35	4,05	-7%
Sierpień	4,55	4,85	7%
Wrzesień	1,9	1,65	-13%

Źródło: badania Instytutu Turystyki.

Tab. 5. Uczestnictwo Polaków w wyjazdach krajowych ogółem (% populacji w wieku 15 i więcej lat)

	2008	2009
Styczeń	4,8	5,1
Luty	5,5	4,4
Marzec	6,2	4,3
Kwiecień	4,8	4,8
Maj	7,4	5,9
Czerwiec	6,1	6,2
Lipiec	13,6	12,5
Sierpień	14,2	15,1
Wrzesień	6,0	5,1

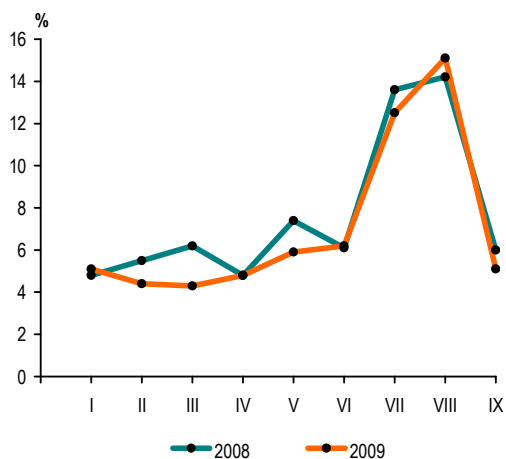
Źródło: badania Instytutu Turystyki.

Tab. 7. Uczestnictwo Polaków w zagranicznych wyjazdach długookresowych (% populacji w wieku 15 i więcej lat)

	2008	2009
Styczeń	0,9	0,8
Luty	1,1	0,8
Marzec	0,6	0,9
Kwiecień	0,9	0,9
Maj	1,1	0,9
Czerwiec	1,5	1,1
Lipiec	2,8	1,8
Sierpień	2,1	2,9
Wrzesień	1,8	1,4

Źródło: badania Instytutu Turystyki.

Rys. 1. Uczestnictwo Polaków w wyjazdach krajowych ogółem (% populacji w wieku 15 i więcej lat)



Źródło: badania Instytutu Turystyki.

Tab. 8. Liczba Polaków w wieku 15 i więcej lat biorących udział w zagranicznych wyjazdach długookresowych (w mln)

	2008	2009	Zmiana 09/08
Styczeń	0,3	0,25	-17%
Luty	0,35	0,25	-29%
Marzec	0,2	0,3	50%
Kwiecień	0,3	0,3	0%
Maj	0,35	0,3	-14%
Czerwiec	0,45	0,35	-22%
Lipiec	0,95	0,6	-37%
Sierpień	0,7	0,95	36%
Wrzesień	0,6	0,45	-25%

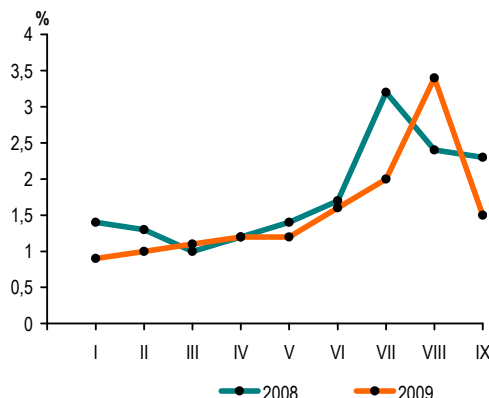
Źródło: badania Instytutu Turystyki.

Tab. 9. Uczestnictwo Polaków w zagranicznych wyjazdach krótkookresowych (% populacji w wieku 15 i więcej lat)

	2008	2009
Styczeń	0,5	0,1
Luty	0,3	0,2
Marzec	0,5	0,2
Kwiecień	0,3	0,4
Maj	0,3	0,3
Czerwiec	0,2	0,5
Lipiec	0,3	0,3
Sierpień	0,3	0,5
Wrzesień	0,5	0,3

Źródło: badania Instytutu Turystyki.

Rys. 2. Uczestnictwo Polaków w wyjazdach zagranicznych ogółem (% populacji w wieku 15 i więcej lat)



Źródło: badania Instytutu Turystyki.

Tab. 10. Liczba Polaków w wieku 15 i więcej lat biorących udział w zagranicznych wyjazdach krótkookresowych (w mln)

	2008	2009	Zmiana 09/08
Styczeń	0,15	0,05	-67%
Luty	0,1	0,05	-50%
Marzec	0,15	0,05	-67%
Kwiecień	0,1	0,1	0%
Maj	0,1	0,1	0%
Czerwiec	0,1	0,15	50%
Lipiec	0,1	0,1	0%
Sierpień	0,1	0,15	50%
Wrzesień	0,15	0,1	-33%

Źródło: badania Instytutu Turystyki.

Tab. 12. Liczba Polaków w wieku 15 i więcej lat biorących udział w wyjazdach zagranicznych ogółem (w mln)

	2008	2009	Zmiana 09/08
Styczeń	0,45	0,3	-33%
Luty	0,45	0,3	-33%
Marzec	0,35	0,35	0%
Kwiecień	0,4	0,4	0%
Maj	0,45	0,4	-11%
Czerwiec	0,55	0,5	-9%
Lipiec	1,05	0,65	-38%
Sierpień	0,8	1,1	38%
Wrzesień	0,75	0,5	-33%

Źródło: badania Instytutu Turystyki.

Tab. 11. Uczestnictwo Polaków w wyjazdach zagranicznych ogółem (% populacji w wieku 15 i więcej lat)

	2008	2009
Styczeń	1,4	0,9
Luty	1,3	1,0
Marzec	1,0	1,1
Kwiecień	1,2	1,2
Maj	1,4	1,2
Czerwiec	1,7	1,6
Lipiec	3,2	2,0
Sierpień	2,4	3,4
Wrzesień	2,3	1,5

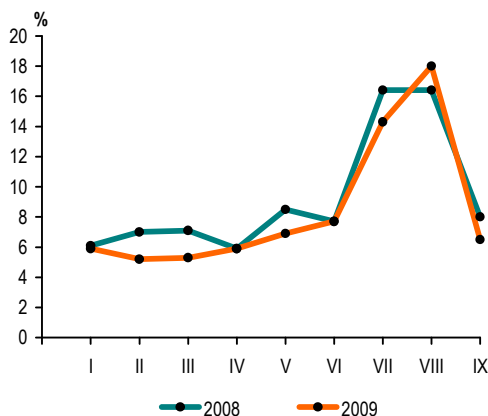
Źródło: badania Instytutu Turystyki.

Tab. 13. Uczestnictwo Polaków w wyjazdach turystycznych ogółem (% populacji w wieku 15 i więcej lat)

	2008	2009
Styczeń	6,1	5,9
Luty	7,0	5,2
Marzec	7,1	5,3
Kwiecień	5,9	5,9
Maj	8,5	6,9
Czerwiec	7,7	7,7
Lipiec	16,4	14,3
Sierpień	16,4	18,0
Wrzesień	8,0	6,5

Źródło: badania Instytutu Turystyki.

Rys. 3. Uczestnictwo Polaków w wyjazdach turystycznych ogółem (% populacji w wieku 15 i więcej lat)



Źródło: badania Instytutu Turystyki.

Tab. 14. Liczba Polaków w wieku 15 i więcej lat biorących udział w wyjazdach turystycznych ogółem (w mln)

	2008	2009	Zmiana 09/08
Styczeń	1,95	1,9	-3%
Luty	2,25	1,7	-24%
Marzec	2,3	1,7	-26%
Kwiecień	1,9	1,9	0%
Maj	2,75	2,25	-18%
Czerwiec	2,45	2,5	2%
Lipiec	5,3	4,65	-12%
Sierpień	5,3	5,8	9%
Wrzesień	2,6	2,1	-19%

Źródło: badania Instytutu Turystyki.

II. Wyjazdy krajowe

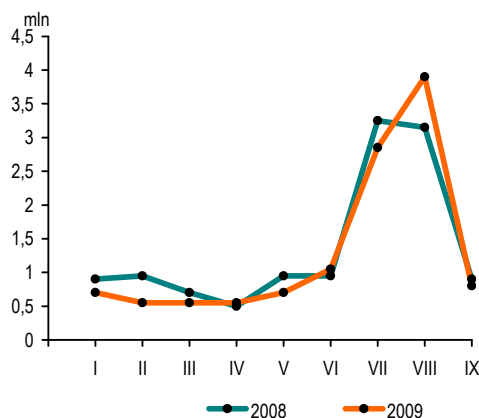
Według szacunków Instytutu Turystyki, w pierwszych trzech kwartałach 2009 roku Polacy wzięli udział w 25,3 mln krajowych podróży turystycznych, czyli o 12% mniej niż w pierwszych trzech kwartałach 2008 roku; 46% stanowiły długookresowe, a 54% – krótkookresowe. Obserwujemy mniejszy spadek liczby podróży długookresowych (o 5%) niż krótkookresowych (o 17%). W pierwszych trzech kwartałach 2009 roku Polacy biorący udział zarówno w podróżach na 5 i więcej dni, jak i na 2-4 dni, wyjeżdżali na podobny okres jak w poprzednim roku. Obserwujemy podobną średnią długości pobytu przy obu rodzajach wyjazdów krajowych.

Tab. 15. Krajowe długookresowe podróże Polaków w wieku 15 i więcej lat (mln)

	2008	2009	Zmiana 09/08
Styczeń	0,9	0,7	-22%
Luty	0,95	0,55	-42%
Marzec	0,7	0,55	-21%
Kwiecień	0,5	0,55	10%
Maj	0,95	0,7	-26%
Czerwiec	0,95	1,05	11%
Lipiec	3,25	2,85	-13%
Sierpień	3,15	3,9	24%
Wrzesień	0,9	0,8	-11%
Ogółem I-IX	12,25	11,65	-5%

Źródło: badania Instytutu Turystyki.

Rys. 4. Krajowe długookresowe podróże Polaków w wieku 15 i więcej lat (mln)



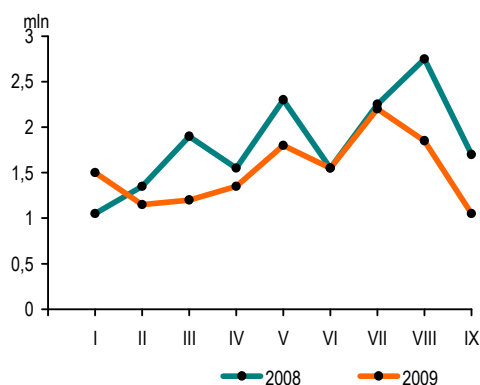
Źródło: badania Instytutu Turystyki.

Tab. 16. Krajowe krótkookresowe podróże Polaków w wieku 15 i więcej lat (mln)

	2008	2009	Zmiana 09/08
Styczeń	1,05	1,5	43%
Luty	1,35	1,15	-15%
Marzec	1,9	1,2	-37%
Kwiecień	1,55	1,35	-13%
Maj	2,3	1,8	-22%
Czerwiec	1,55	1,55	0%
Lipiec	2,25	2,2	-2%
Sierpień	2,75	1,85	-33%
Wrzesień	1,7	1,05	-38%
Ogółem I-IX	16,4	13,65	-17%

Źródło: badania Instytutu Turystyki.

Rys. 5. Krajowe krótkookresowe podróże Polaków w wieku 15 i więcej lat (mln)



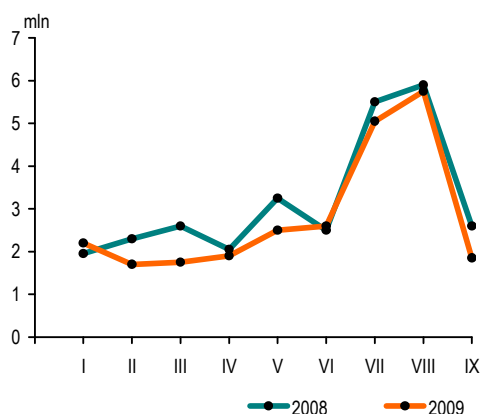
Źródło: badania Instytutu Turystyki.

Tab. 17. Krajowe podróże Polaków w wieku 15 i więcej lat (mln)

	2008	2009	Zmiana 09/08
Styczeń	1,95	2,2	13%
Luty	2,3	1,7	-26%
Marzec	2,6	1,75	-33%
Kwiecień	2,05	1,9	-7%
Maj	3,25	2,5	-23%
Czerwiec	2,5	2,6	4%
Lipiec	5,5	5,05	-8%
Sierpień	5,9	5,75	-3%
Wrzesień	2,6	1,85	-29%
Ogółem I-IX	28,65	25,3	-12%

Źródło: badania Instytutu Turystyki.

Rys. 6. Krajowe podróże Polaków w wieku 15 i więcej lat (mln)



Źródło: badania Instytutu Turystyki.

Tab. 18. Średnia liczba krajowych wyjazdów długookresowych (na osobę)

	2008	2009
Styczeń	1,24	1,06
Luty	1,17	1,02
Marzec	1,18	1,19
Kwiecień	1,20	1,25
Maj	1,27	1,12
Czerwiec	1,14	1,11
Lipiec	1,11	1,10
Sierpień	1,12	1,09
Wrzesień	1,06	1,02

Źródło: badania Instytutu Turystyki.

Tab. 19. Średnia liczba krajowych wyjazdów krótkookresowych (na osobę)

	2008	2009
Styczeń	1,23	1,51
Luty	1,34	1,26
Marzec	1,32	1,27
Kwiecień	1,34	1,17
Maj	1,34	1,39
Czerwiec	1,26	1,40
Lipiec	1,39	1,43
Sierpień	1,43	1,31
Wrzesień	1,48	1,24

Źródło: badania Instytutu Turystyki.

Tab. 20. Średnia długość pobytu podczas krajowych podróży długookresowych (liczba noclegów)

	2008	2009
Styczeń	7,3	7,6
Luty	7,1	8,5
Marzec	7,4	9,5
Kwiecień	9,4	7,2
Maj	6,1	6,8
Czerwiec	8,3	9,5
Lipiec	9,8	9,1
Sierpień	9,8	10,0
Wrzesień	13,4	12,2
Ogółem I-IX	9,1	9,1

Źródło: badania Instytutu Turystyki.

Tab. 21. Średnia długość pobytu podczas krajowych podróży krótkookresowych (liczba noclegów)

	2008	2009
Styczeń	1,8	1,9
Luty	1,9	1,8
Marzec	1,9	1,7
Kwiecień	2,0	1,9
Maj	2,0	2,1
Czerwiec	1,9	1,8
Lipiec	2,0	2,0
Sierpień	2,0	1,9
Wrzesień	1,9	1,8
Ogółem I-IX	1,9	1,9

Źródło: badania Instytutu Turystyki.

Tab. 22. Liczba noclegów podczas krajowych długookresowych podróży Polaków w wieku 15 i więcej lat (w mln)

	2008	2009	Zmiana 09/08
Styczeń	6,5	5,4	-17%
Luty	6,5	4,6	-29%
Marzec	5,3	5,3	0%
Kwiecień	4,8	4,0	-17%
Maj	5,8	4,7	-19%
Czerwiec	7,8	10,0	28%
Lipiec	32,1	25,8	-6%
Sierpień	30,7	39,0	27%
Wrzesień	11,8	10,0	-15%
Ogółem I-IX	111,3	108,8	-2%

Źródło: badania Instytutu Turystyki.

Tab. 23. Liczba noclegów podczas krajowych krótkookresowych podróży Polaków w wieku 15 i więcej lat (w mln)

	2008	2009	Zmiana 09/08
Styczeń	1,9	2,8	47%
Luty	2,6	2,1	-19%
Marzec	3,6	2,1	-42%
Kwiecień	3,1	2,5	-19%
Maj	4,5	3,8	-16%
Czerwiec	3,0	2,9	-3%
Lipiec	4,6	4,4	-4%
Sierpień	5,5	3,5	-36%
Wrzesień	3,2	1,9	-41%
Ogółem I-IX	32,0	26,0	-19%

Źródło: badania Instytutu Turystyki.

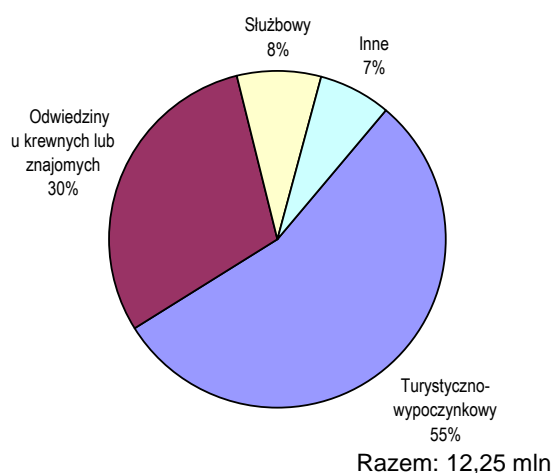
Tab. 24. Liczba noclegów podczas krajowych podróży Polaków w wieku 15 i więcej lat (w mln)

	I-IX 2008	I-IX 2009	Zmiana 09/08
Długookresowe	111,3	108,8	-2%
Krótkookresowe	32,0	26,0	-19%
Krajowe ogółem	143,3	134,8	-6%

Źródło: szacunki na podstawie badań ankietowych Instytutu Turystyki.

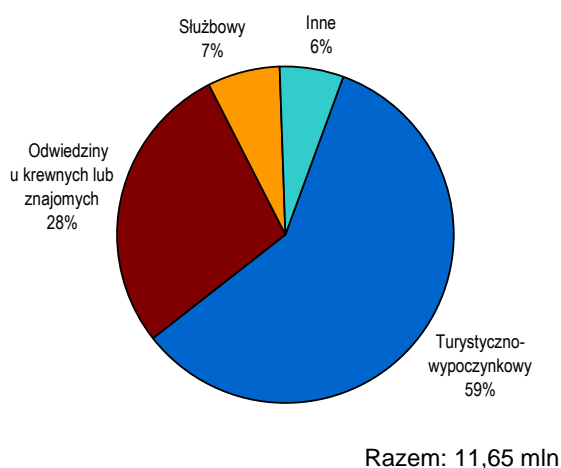
W pierwszych trzech kwartałach 2009 roku w strukturze krajowych wyjazdów turystycznych Polaków w wieku 15 i więcej lat wyjazdy w celach typowo turystycznych miały większy udział niż w pierwszych trzech kwartałach 2008 roku; wyjazdy w celu odwiedzenia krewnych lub znajomych – mniejszy (rys. 11 i 12). W pierwszych trzech kwartałach 2009 roku celem 44% podróży była typowa turystyka, 39% – odwiedziny. Spośród 25,3 mln krajowych wyjazdów mieszkańców Polski, 11,1 mln to wyjazdy w celach typowo turystycznych, w tym prawie 60% stanowiły długookresowe, a ponad 40% – krótkookresowe. W analogicznym okresie 2008 roku takich wyjazdów było 11,5 mln (większa była ogólna liczba wyjazdów).

Rys. 7. Cele krajowych wyjazdów długookresowych w pierwszych trzech kwartałach 2008 roku



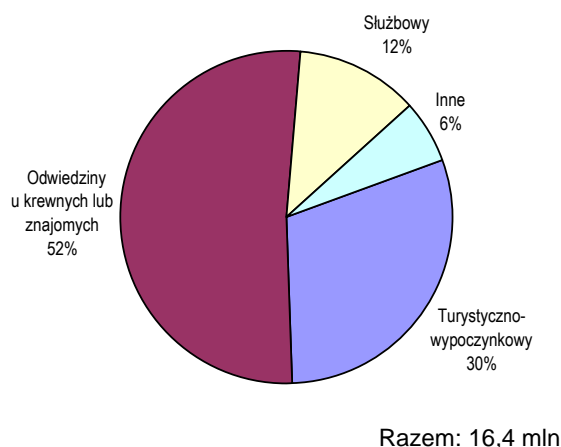
Źródło: badania Instytutu Turystyki.

Rys. 8. Cele krajowych wyjazdów długookresowych w pierwszych trzech kwartałach 2009 roku



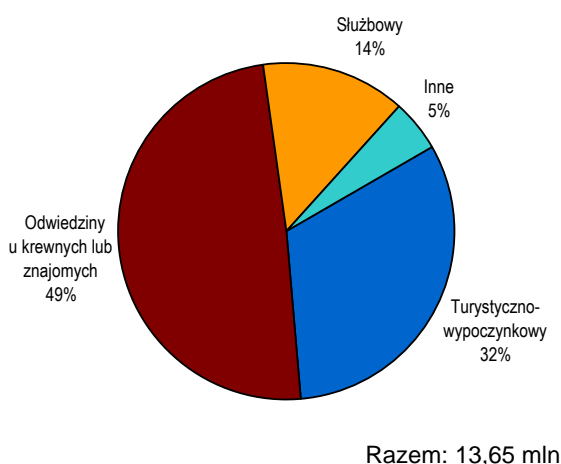
Źródło: badania Instytutu Turystyki.

Rys. 9. Cele krajowych wyjazdów krótkookresowych w pierwszych trzech kwartałach 2008 roku



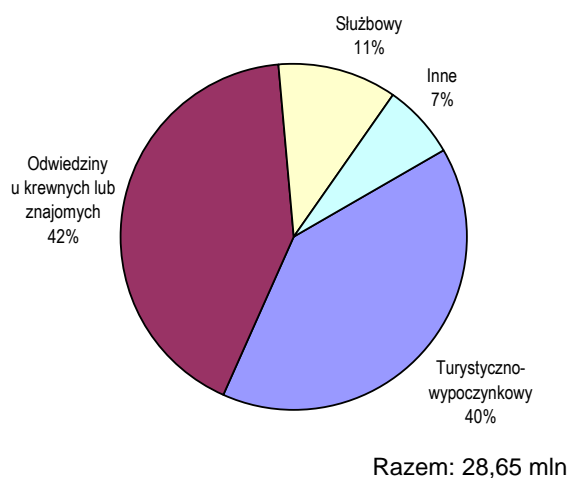
Źródło: badania Instytutu Turystyki.

Rys. 10. Cele krajowych wyjazdów krótkookresowych w pierwszych trzech kwartałach 2009 roku



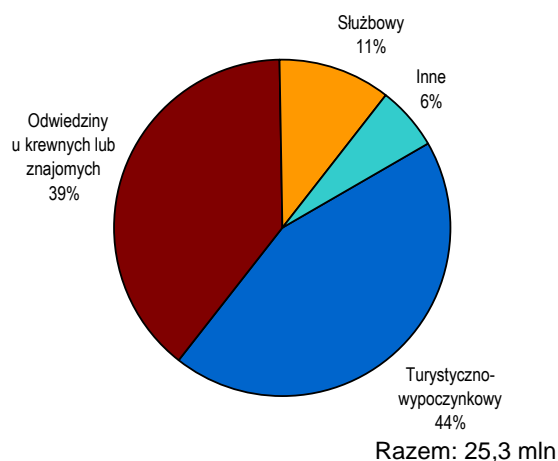
Źródło: badania Instytutu Turystyki.

Rys. 11. Cele krajowych wyjazdów ogółem w pierwszych trzech kwartałach 2008 roku



Źródło: badania Instytutu Turystyki.

Rys. 12. Cele krajowych wyjazdów ogółem w pierwszych trzech kwartałach 2009 roku



Źródło: badania Instytutu Turystyki.

Tab. 25. Cele krajowych podróży długookresowych (%)

	I-IX 2008	I-IX 2009
Turystyczno-wypoczynkowy	55	59
Odwiedziny u krewnych, znajomych	30	28
Sluzbowy	8	7
Zdrowotny	3	4
Religijny	1	–
Inny	3	2

Źródło: badania Instytutu Turystyki.

Tab. 26. Cele krajowych podróży krótkookresowych (%)

	I-IX 2008	I-IX 2009
Turystyczno-wypoczynkowy	30	32
Odwiedziny u krewnych, znajomych	52	49
Sluzbowy	12	14
Zdrowotny	–	–
Religijny	2	1
Inny	4	4

Źródło: badania Instytutu Turystyki.

Tab. 27. Sposób organizacji krajowych podróży długookresowych (%)

	I-IX 2008	I-IX 2009
Całkowicie biuro podróży	3	3
Częściowo biuro podróży	1	1
Całkowicie zakład pracy lub inna instytucja	7	6
Częściowo zakład pracy lub inna instytucja	6	6
Samodzielnie	83	84

Źródło: badania Instytutu Turystyki.

Tab. 28. Sposób organizacji krajowych podróży krótkookresowych (%)

	I-IX 2008	I-IX 2009
Całkowicie biuro podróży	2	–
Częściowo biuro podróży	–	–
Całkowicie zakład pracy lub inna instytucja	7	5
Częściowo zakład pracy lub inna instytucja	5	6
Samodzielnie	86	89

Źródło: badania Instytutu Turystyki.

Tab. 29. Rodzaj zakwaterowania podczas krajowych podróży długookresowych (%)

	I-IX 2008	I-IX 2009
Hotel, motel	9	6
Pensjonat	16	15
Ośrodek wczasowy	10	10
Dom pracy twórczej	–	1
Schronisko, dom wycieczkowy	3	1
Sanatorium	3	3
Kwaterna agroturystyczna	5	5
Inna kwaterna	8	11
Domek kempingowy	2	3
Namiot (przyczepa) nieodpłatnie	1	2
Namiot (przyczepa) płatnie	1	2
Mieszkanie krewnych na wsi	13	14
Mieszkanie krewnych w mieście	23	20
Domek na działce	4	5
Inny	2	2

Źródło: badania Instytutu Turystyki.

Tab. 30. Rodzaj zakwaterowania podczas krajowych podróży krótkookresowych (%)

	I-IX 2008	I-IX 2009
Hotel, motel	11	13
Pensjonat	7	6
Ośrodek wczasowy	3	2
Dom pracy twórczej	1	1
Schronisko, dom wycieczkowy	1	2
Sanatorium	–	–
Kwaterna agroturystyczna	1	2
Inna kwaterna	4	3
Domek kempingowy	1	2
Namiot (przyczepa) nieodpłatnie	1	2
Namiot (przyczepa) płatnie	2	1
Mieszkanie krewnych na wsi	22	24
Mieszkanie krewnych w mieście	36	31
Domek na działce	7	7
Inny	3	4

Źródło: badania Instytutu Turystyki.

Tab. 31. Środki transportu wykorzystywane podczas krajowych podróży długookresowych (%)

	I-IX 2008	I-IX 2009
Samochód osobowy	65	66
Inny samochód	1	1
Pociąg	22	20
Kursowy autobus	6	6
Komunikacja podmiejska	–	–
Autokar	5	6
Motocykl, rower	–	–
Samolot	–	–
Wodny środek transportu	–	–
Inny rodzaj podróżowania	1	1

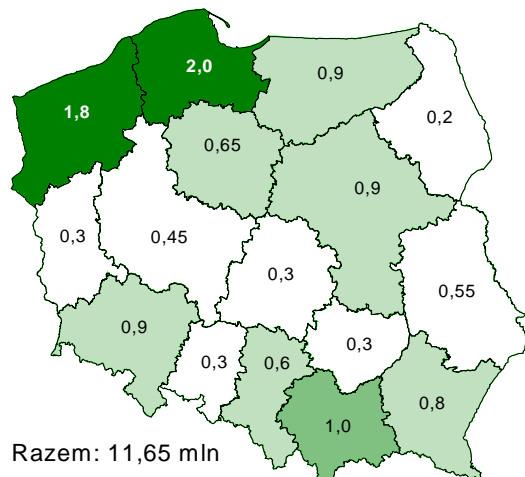
Źródło: badania Instytutu Turystyki.

Tab. 32. Środki transportu wykorzystywane podczas krajowych podróży krótkookresowych (%)

	I-IX 2008	I-IX 2009
Samochód osobowy	63	70
Inny samochód	1	1
Pociąg	16	14
Kursowy autobus	12	8
Komunikacja podmiejska	1	–
Autokar	6	5
Motocykl, rower	–	1
Samolot	–	–
Wodny środek transportu	–	1
Inny rodzaj podróżowania	1	–

Źródło: badania Instytutu Turystyki.

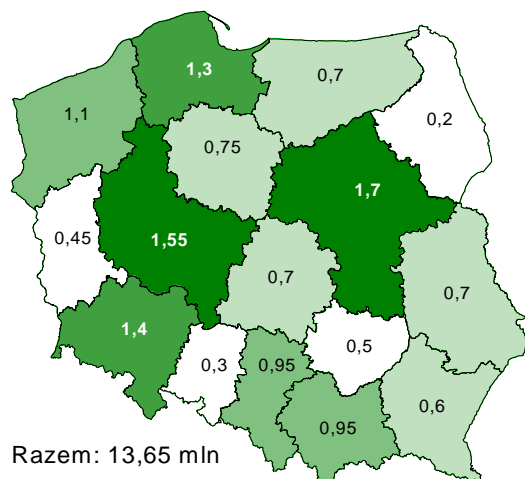
Rys. 13. Natężenie krajowego ruchu turystycznego w pierwszych trzech kwartałach 2009 roku według województw i liczby podróży długookresowych (mln)



Uwaga: łączna liczba wizyt w poszczególnych województwach jest o 0,3 mln większa niż liczba podróży, gdyż część osób podczas jednej podróży odwiedziła więcej niż jedno województwo.

Źródło: szacunki na podstawie badań ankietowych Instytutu Turystyki.

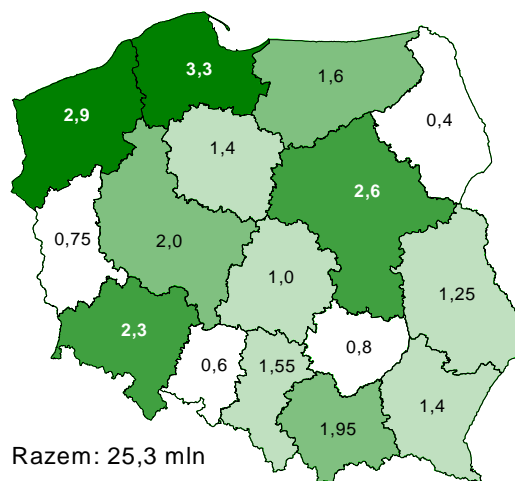
Rys. 14. Natężenie krajowego ruchu turystycznego w pierwszych trzech kwartałach 2009 roku według województw i liczby podróży krótkookresowych (mln)



Uwaga: łączna liczba wizyt w poszczególnych województwach jest o 0,2 mln większa niż liczba podróży, gdyż część osób podczas jednej podróży odwiedziła więcej niż jedno województwo.

Źródło: szacunki na podstawie badań ankietowych Instytutu Turystyki.

Rys. 15. Natężenie krajowego ruchu turystycznego w pierwszych trzech kwartałach 2009 roku według województw i liczby krajowych podróży turystycznych ogółem (mln)



Uwaga: łączna liczba wizyt w poszczególnych województwach jest o 0,5 mln większa niż liczba podróży, gdyż część osób podczas jednej podróży odwiedziła więcej niż jedno województwo.

Źródło: szacunki na podstawie badań ankietowych Instytutu Turystyki.

III. Wyjazdy zagraniczne

W pierwszych trzech kwartałach 2009 roku granice Polski przekroczyło niecałe 30 mln polskich obywateli udających się do innych krajów: o 26,2% mniej niż w takim samym okresie poprzedniego roku. Spadek liczby przekroczeń obserwujemy na wszystkich rodzajach granic. Największy notujemy na granicy wschodniej, mniejszy – wśród korzystających z przejść na lotniskach oraz na granicy zachodniej i południowej, najmniejszy – wśród korzystających z przejść na granicy morskiej.

Tab. 33. Zagraniczne wyjazdy polskich obywateli według granic (przekroczenia granicy w tys.)

	I-IX 2008	I-IX 2009	Zmiana 09/08
Zachodnia	13 746	10 820	-21,3%
Południowa	15 283	11 740	-23,2%
Wschodnia	5 768	2 618	-45,4%
Morska	420	380	-9,5%
Lotniska	4 826	3 450	-28,5%
Ogółem	40 043	29 540	-26,2%

Źródło: oszacowania na podstawie badań Instytutu Turystyki i częściowe dane Straży Granicznej.

Według szacunków Instytutu Turystyki, w pierwszych trzech kwartałach 2009 roku Polacy w wieku 15 i więcej lat wzięli udział w 4,95 mln turystycznych podróży za granicę (o 12% mniej niż w takim samym okresie 2008 r.), czyli podróży połączonych co najmniej z jednym noclegiem poza granicami kraju.

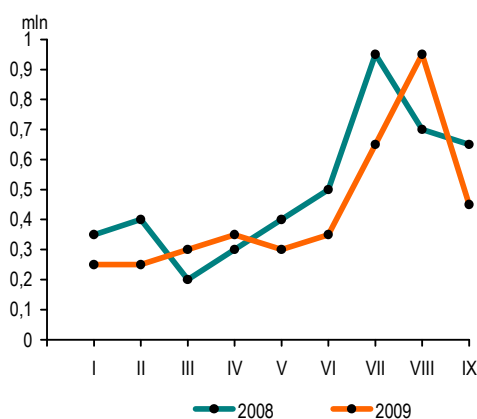
Obserwujemy większy spadek liczby zagranicznych wyjazdów długookresowych (o 13%) niż krótkookresowych (o 4%). Polscy turyści najczęściej odwiedzali Niemcy, potem Włochy, Wielką Brytanię, Chorwację, Czechy i Austrię.

Tab. 34. Zagraniczne długookresowe podróże Polaków w wieku 15 i więcej lat (w mln)

	2008	2009	Zmiana 09/08
Styczeń	0,35	0,25	-29%
Luty	0,4	0,25	-38%
Marzec	0,2	0,3	50%
Kwiecień	0,3	0,35	17%
Maj	0,4	0,3	-25%
Czerwiec	0,5	0,35	-30%
Lipiec	0,95	0,65	-32%
Sierpień	0,7	0,95	36%
Wrzesień	0,65	0,45	-31%
Ogółem I-IX	4,45	3,85	-13%

Źródło: badania Instytutu Turystyki.

Rys. 16. Zagraniczne długookresowe podróże Polaków w wieku 15 i więcej lat (w mln)



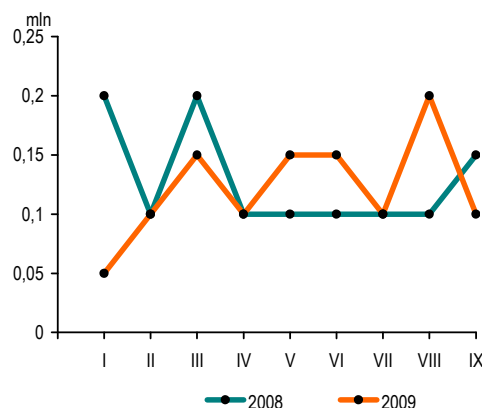
Źródło: badania Instytutu Turystyki.

Tab. 35. Zagraniczne krótkookresowe podróże Polaków w wieku 15 i więcej lat (w mln)

	2008	2009	Zmiana 09/08
Styczeń	0,2	0,05	-75%
Luty	0,1	0,1	0%
Marzec	0,2	0,15	-25%
Kwiecień	0,1	0,1	0%
Maj	0,1	0,15	50%
Czerwiec	0,1	0,15	50%
Lipiec	0,1	0,1	0%
Sierpień	0,1	0,2	100%
Wrzesień	0,15	0,1	-33%
Ogółem I-IX	1,15	1,1	-4%

Źródło: badania Instytutu Turystyki.

Rys. 17. Zagraniczne krótkookresowe podróże Polaków w wieku 15 i więcej lat (w mln)



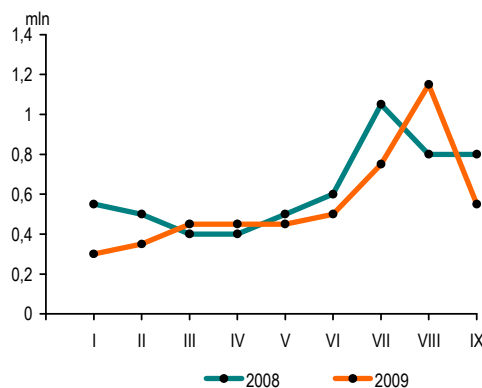
Źródło: badania Instytutu Turystyki.

Tab. 36. Zagraniczne podróże Polaków w wieku 15 i więcej lat (w mln)

	2008	2009	Zmiana 09/08
Styczeń	0,55	0,3	-45%
Luty	0,5	0,35	-30%
Marzec	0,4	0,45	13%
Kwiecień	0,4	0,45	13%
Maj	0,5	0,45	-10%
Czerwiec	0,6	0,5	-17%
Lipiec	1,05	0,75	-29%
Sierpień	0,8	1,15	44%
Wrzesień	0,8	0,55	-31%
Ogółem I-IX	5,6	4,95	-12%

Źródło: badania Instytutu Turystyki.

Rys. 18. Zagraniczne podróże Polaków w wieku 15 i więcej lat (w mln)



Źródło: badania Instytutu Turystyki.

Tab. 37. Średnia długość pobytu podczas zagranicznych podróży Polaków w wieku 15 i więcej lat (liczba noclegów)

	I-IX 2008	I-IX 2009
Długookresowe	16,7	11,6
Krótkookresowe	1,9	2,2
Zagraniczne ogółem	13,7	9,5

Źródło: badania Instytutu Turystyki.

Tab. 38. Liczba noclegów podczas zagranicznych podróży Polaków w wieku 15 i więcej lat (w mln)

	I-IX 2008	I-IX 2009	Zmiana 09/08
Długookresowe	74,3	44,7	-40%
Krótkookresowe	2,2	2,4	9%
Zagraniczne ogółem	76,5	47,1	-38%

Źródło: badania Instytutu Turystyki.

Tab. 39. Zagraniczne wyjazdy polskich turystów według odwiedzanych krajów (w mln)

	I-IX 2008	I-IX 2009
Razem wyjazdów turystycznych	5,6	4,95
Niemcy	1,2	1,15
Włochy	0,3	0,55
Wielka Brytania	0,35	0,4
Chorwacja	0,3	0,35
Czechy	0,45	0,35
Austria	0,2	0,3
Hiszpania	0,25	0,2
Irlandia	0,15	0,2
Egipt	0,25	0,15
Francja	0,3	0,15
Grecja	0,25	0,15
Słowacja	0,35	0,15
Szwecja	*	0,15
Dania	*	0,1
Holandia	0,25	0,1
Litwa	0,25	0,1
Turcja	0,1	0,1
Węgry	0,15	0,1
Rosja	0,15	*
Belgia	0,1	*
Białoruś	0,1	*
Bułgaria	0,1	*
Norwegia	0,1	*
Ukraina	0,1	*
Inne	0,7	0,6

* Poniżej 0,1 mln.

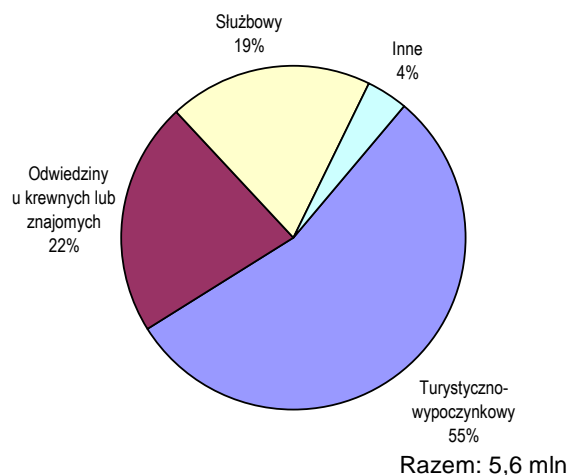
Uwaga: suma wizyt w poszczególnych krajach była większa niż liczba wyjazdów turystycznych, gdyż część osób odwiedziła kilka krajów podczas jednej podróży.

Źródło: szacunki na podstawie badań ankietowych Instytutu Turystyki.

W pierwszych trzech kwartałach 2009 roku celem 58% zagranicznych wyjazdów Polaków była typowa turystyka. W ogólnej liczbie 4,95 mln wszystkich podróży za granicę było ich prawie 2,9 mln

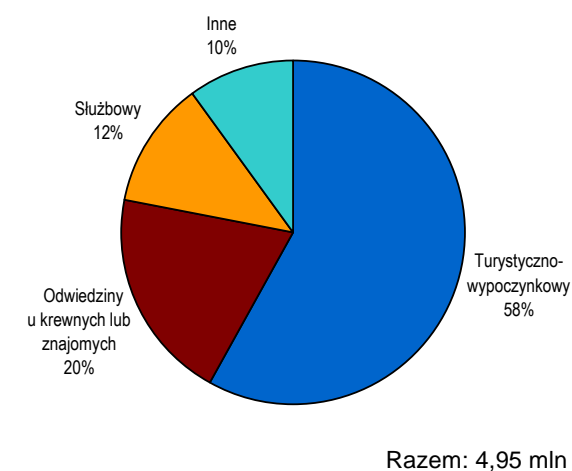
(w 2008 r. – 3,1 mln); liczbę wyjazdów w odwiedzinach szacuje się na prawie 1,0 mln, wyjazdów służbowych – na 0,6 mln, w innych celach – na prawie 0,5 mln.

Rys. 19. Cele zagranicznych podróży Polaków w pierwszych trzech kwartałach 2008 roku



Źródło: badania Instytutu Turystyki.

Rys. 20. Cele zagranicznych podróży Polaków w pierwszych trzech kwartałach 2009 roku



Źródło: badania Instytutu Turystyki.

Tab. 40. Cele zagranicznych podróży Polaków

	I-IX 2008	I-IX 2009
Turystyczno-wypoczynkowy	55	58
Odwiedziny u krewnych, znajomych	22	20
Sluzbowy	19	12
Szkoleniowy	1	5
Religijny	–	2
Zdrowotny	–	1
Inny	3	2

Źródło: badania Instytutu Turystyki.

Tab. 41. Zagraniczne podróże Polaków w celach typowo turystycznych według krajów (%)

	I-IX 2008	I-IX 2009
Włochy	9	15
Niemcy	7	14
Chorwacja	9	11
Czechy	11	10
Austria	4	8
Hiszpania	5	6
Egipt	7	5
Słowacja	10	5
Grecja	8	4
Francja	4	3
Irlandia	*	3
Turcja	4	3
Wielka Brytania	*	3
Litwa	5	*
Węgry	4	*
Bułgaria	3	*
Inne	22	22

* Poniżej 3%.

Uwaga: odsetki w kolumnach przekraczają 100% – część osób odwiedziła kilka krajów podczas jednej podróży.

Źródło: badania Instytutu Turystyki.

Tab. 42. Sposób organizacji podróży zagranicznych (%)

	I-IX 2008	I-IX 2009
Całkowicie biuro podróży	20	21
Częściowo biuro podróży	3	3
Całkowicie zakład pracy lub inna instytucja	9	7
Częściowo zakład pracy lub inna instytucja	9	5
Samodzielnie	59	64

Źródło: badania Instytutu Turystyki.

Tab. 43. Baza noclegowa wykorzystywana podczas podróży zagranicznych (%)

	I-IX 2008	I-IX 2009
Hotel, motel, pensjonat, zajazd	46	42
Ośrodek wczasowy	3	2
Dom wycieczkowy, schronisko	2	3
Wynajęty domek wakacyjny	1	3
Wynajęta kwatery prywatna	9	9
Mieszkanie krewnych lub znajomych	28	32
Domek kempingowy	–	2
Namiot, przyczepa kempingowa	1	1
Sanatorium	–	–
Inne	10	6

Źródło: badania Instytutu Turystyki.

Tab. 44. Środki transportu wykorzystywane podczas podróży zagranicznych (%)

	I-IX 2008	I-IX 2009
Samochód osobowy	41	36
Inny samochód	7	1
Pociąg	3	2
Kursowy autobus	2	5
Autokar	17	21
Motocykl, rower	–	–
Prom	1	1
Samolot	29	32
Inny rodzaj podróżowania	–	2

Źródło: badania Instytutu Turystyki.

IV. Wydatki na wyjazdy turystyczne

Badania Instytutu Turystyki wykazały, że w pierwszych trzech kwartałach 2009 roku 30% wydatków na krajowe podróże długookresowe Polacy ponieśli przed wyjazdem, w miejscu zamieszkania; na krajowe podróże krótkookresowe – 44%, na podróże zagraniczne – 57%.

W pierwszych trzech kwartałach 2009 roku średnie wydatki Polaków na krajowe wyjazdy długookresowe były o 3% niższe niż w pierwszych trzech kwartałach 2008 roku, na krajowe wyjazdy krótkookresowe – o 14% wyższe, na wyjazdy zagraniczne – o 27% wyższe. Na cały krajowy wyjazd obejmujący 5 i więcej dni mieszkańcy Polski w pierwszych dziewięciu miesiącach 2009 roku wydawali o 27% mniej niż rok wcześniej, na krajowy wyjazd na 2-4 dni – o 12% więcej, na wyjazd zagraniczny – o 9% mniej, licząc w PLN (znacznie spadła średnia długość pobytu).

Tab. 45. Przeciętne wydatki na krajowe podróże długookresowe w pierwszych trzech kwartałach 2009 roku (PLN)

	Na podróż	Przeliczone na dzień pobytu
Poniesione przed podróżą	275	27
Poniesione podczas podróży	647	64
Ogółem	922	91

Uwaga: do obliczenia przeciętnych wydatków na dzień pobytu przyjęto średnią długość pobytu 10,1 dnia (średnia liczba noclegów zwiększona o 1).

Źródło: badania Instytutu Turystyki.

Tab. 46. Przeciętne wydatki na krajowe podróże krótkookresowe w pierwszych trzech kwartałach 2009 roku (PLN)

	Na podróż	Przeliczone na dzień pobytu
Poniesione przed podróżą	167	58
Poniesione podczas podróży	214	74
Ogółem	381	132

Uwaga: do obliczenia przeciętnych wydatków na dzień pobytu przyjęto średnią długość pobytu 2,9 dnia (średnia liczba noclegów zwiększona o 1).

Źródło: badania Instytutu Turystyki.

Tab. 47. Przeciętne wydatki na podróże zagraniczne w pierwszych trzech kwartałach 2009 roku (PLN)

	Na podróż	Przeliczone na dzień pobytu
Poniesione przed podróżą	1 302	124
Poniesione podczas podróży	973	92
Ogółem	2 275	216

Uwaga: do obliczenia przeciętnych wydatków na dzień pobytu przyjęto średnią długość pobytu 10,5 dnia (średnia liczba noclegów zwiększona o 1).

Źródło: badania Instytutu Turystyki.

Jerzy Łaciak,
Warszawa, listopad 2009 r.